

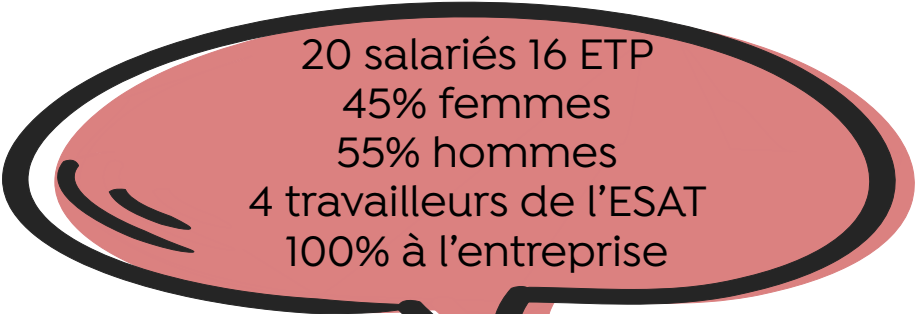


**NATURE
ET
ALIMENTS**

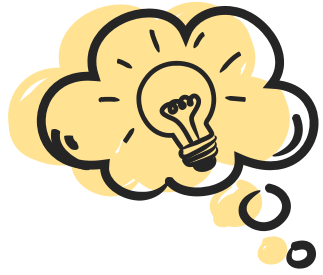
RAPPORT RSE 2019



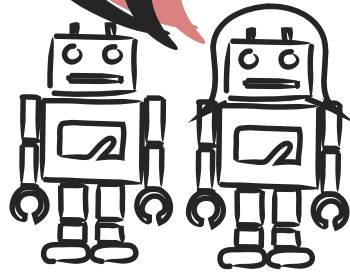
RÉTRO 2019



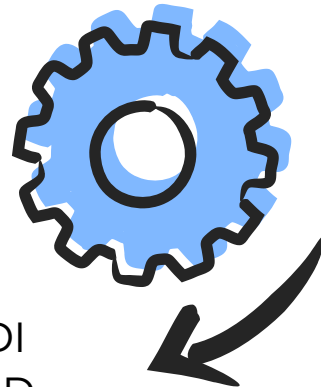
20 salariés 16 ETP
45% femmes
55% hommes
4 travailleurs de l'ESAT
100% à l'entreprise



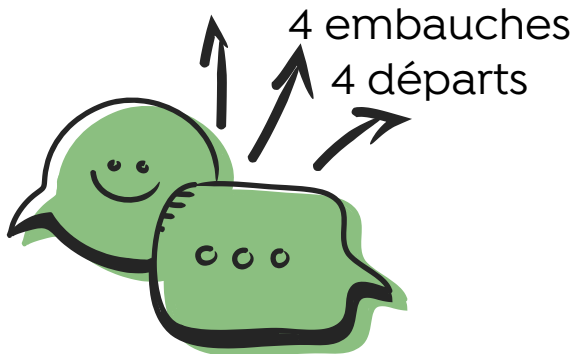
12 personnes formées
1 CIF



4 909 300€



80% CDI
20% CDD
dont 3 apprentis



L'année 2019 a été pour nous marquée par l'aboutissement de notre démarche d'insertion des personnes handicapées en embauchant Purdey, après une année de test en milieu ordinaire. C'est aussi une année complète de recyclage des déchets organiques du réfectoire étendu aux déchets du laboratoire qualité.

Sybile et Magalie se sont investies l'une pour développer les filières équitables au travers de Biopartenaire® et l'autre pour construire une bio exigeante, cohérente et durable au travers du SYNABIO. Nous pouvons dire que 2019 est une année militante pour Nature et Aliments.



LES OBJECTIFS DÉVELOPPEMENT DURABLE

17 objectifs de développement durables ont été fixés par l'ONU pour la période de 2015-2030. Ces objectifs représentent un appel au développement de tous les pays qu'ils soient riches, pauvres ou à revenu intermédiaire afin de promouvoir la prospérité tout en protégeant notre planète à travers le climat, l'égalité, l'éducation, la biodiversité, l'énergie ...

Nature et Aliments poursuit la mise en place des actions et partenariats qui répondent à ces objectifs.

1 PAS DE PAUVRETÉ



2 FAIM «ZÉRO»



3 BONNE SANTÉ ET BIEN-ÊTRE



4 ÉDUCATION DE QUALITÉ



5 ÉGALITÉ ENTRE LES SEXES



6 EAU PROPRE ET ASSAINISSEMENT



7 ÉNERGIE PROPRE ET D'UN COÛT ABORDABLE



8 TRAVAIL DÉCENT ET CROISSANCE ÉCONOMIQUE



9 INDUSTRIE, INNOVATION ET INFRASTRUCTURE



10 INÉGALITÉS RÉDUITES



11 VILLES ET COMMUNAUTÉS DURABLES



12 CONSOMMATION ET PRODUCTION RESPONSABLES



13 MESURES RELATIVES À LA LUTTE CONTRE LES CHANGEMENTS CLIMATIQUES



14 VIE AQUATIQUE



15 VIE TERRESTRE



16 PAIX, JUSTICE ET INSTITUTIONS EFFICACES



17 PARTENARIATS POUR LA RÉALISATION DES OBJECTIFS



DE L'ENTREPRISE À LA TERRE



Le partenariat avec Frédéric BOUCHEREAU lombriculteur du jardin des vers !

Depuis Septembre 2018, nous travaillons en collaboration avec Le jardin des vers. 1 fois par semaine la collecte des déchets alimentaires est réalisée à vélo. L'objectif est de recycler les déchets alimentaires (marc de café, déchets repas et poudres alimentaires) afin de les transformer en ressources (aliments pour animaux, lombricompost, engrais liquide, amendements...).

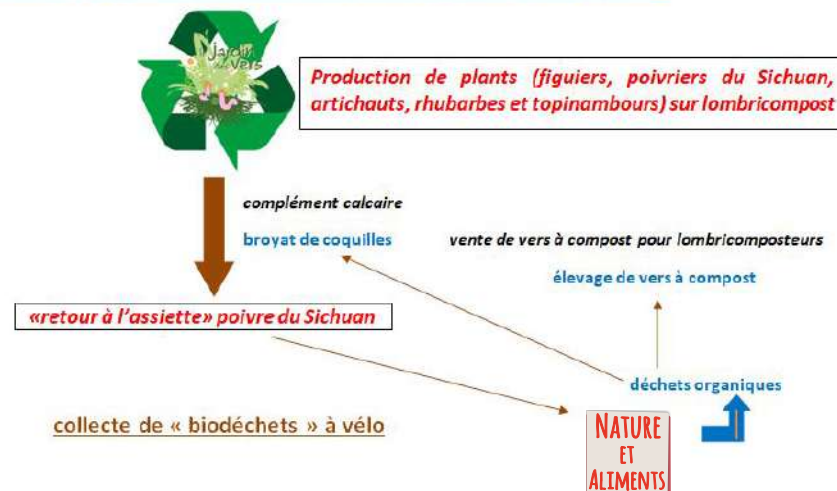
L'année 2019 fut une année complète pour notre partenariat avec le Jardin des vers, 603 kilos de déchets organiques ont été compostés.

Mon travail avec Nature et Aliments, c'est la prise en charge (à vélo), des déchets organiques de l'espace « déjeuner » de l'entreprise, pour les composter à Rezé. "L'épluchure" devient compost, ce compost nourrit le développement de plantes (principalement des poivriers du Sichuan et des figuiers), qui piégeront du carbone, qui donneront des baies et des fruits, ainsi que des graines pour faire de nouveaux arbres... Ainsi une poubelle, peut « nourrir la vie » et au delà surprendre, en faisant naître un peu d'exotisme, là où on l'attendrait le moins...

Je trouve valorisant et stimulant de pouvoir travailler en partenariat avec Nature et Aliments. Qu'une structure aussi importante reste aussi abordable et humaine, connectée à son environnement et aux acteurs qui l'entourent est remarquable. C'est pour moi, un bel exemple d'écosystème vertueux. Cela laisse entrevoir, ce que pourrait être un modèle de tissu économique durable, au service des gens et de leur environnement !

Frédéric BOUCHEREAU- Fondateur

Ecosystème « expérimental » d'agriculture urbaine « à partir de déchets recyclés »





DE L'ENTREPRISE À LA TERRE



Des sachets 100% électricité verte !

Fin 2018, Nature et Aliments a fait le choix d'ENERCOOP comme fournisseur d'électricité. 336 000 kwh ont été utilisés sur 2019 pour produire plus de 5,5 millions de sachets. Ces kwh, ont été uniquement produits par des installations vertes basées en France. Cette année marque donc notre engagement pour une transition énergétique via l'énergie renouvelable. Acheter de l'électricité 100% verte auprès d'ENERCOOP c'est s'engager auprès d'une Société Coopérative d'Intérêt Collectif, soutenir la transition énergétique au quotidien avec l'énergie renouvelable mais aussi rémunérer directement les producteurs partenaires.

Nantes est ensoleillée !
178 jours de soleil en 2019

Cet engagement est la suite logique des choix faits par Nature et Aliments.

- La production d'électricité avec 465m² de panneaux photovoltaïques.
En 2019, 28000 kwh ont été produits et réinjectés dans le réseau.

- Le chauffage de l'eau sanitaire par le soleil par les 25m² de panneaux reliés au ballon de 1500L. Ainsi, l'eau des douches, du référcatoire, du chauffage au sol des bureaux et du laboratoire de qualité est chauffée par le soleil Nantais !

Aller + loin !
Projet d'autoconsommer électricité solaire produite sur l'extension du bâtiment des stocks





DE LA TERRE À L'HOMME



Un passé, un présent et un futur responsable !

Soucieux de notre engagement dans le commerce équitable et du développement de nos partenariats avec nos fournisseurs, nous avons la volonté de sourcer des matières issues de filières équitables.

Cacao et sucre de canne sont des matières présentes dans 19% de produits de notre catalogue 2019.

Cultivés et transformés hors de France, il paraissait important pour nous de choisir des filières de productions équitables représentées par le label BIOPARTENAIRE®.

Pourquoi BIOPARTENAIRE® ?

- Des produits issus de l'agriculture biologique. Chaque produit doit être contrôlé par un organisme de certification agréé. De plus, des audits sont effectués chez les producteurs et chez les fabricants de ces produits.
- Un partenariat durable dans le temps avec des contrats d'achat pluriannuels. Une contractualisation pour garantir au producteur des volumes et des prix : un engagement minimum de 3 ans pour apporter une visibilité et ainsi améliorer la planification de leur production.
- L'assurance d'un revenu juste aux producteurs : un prix minimum est garanti annuellement pour tenir compte du marché, du climat, de la qualité des produits ...
- Dynamiser l'économie locale. En plus de contractualiser, il s'agit d'engager, avec les producteurs, un programme de développement sur la base d'améliorations techniques visant à assurer la pérennité de l'activité ainsi que la qualité des produits.
- Instaurer un dialogue continu entre les partenaires afin d'être au plus près des besoins.
- S'engager dans une politique sociale et environnementale de progrès. Sur l'ensemble des maillons de la filière, les partenaires doivent mettre en place une politique RSE : bien être des salariés, impact environnemental, implication territorial...
- Les produits labellisés BIOPARTENAIRE® réservés aux circuits spécialisés. En France, le label ne peut être présent que sur des produits qui seront présents en magasins spécialisés biologiques et assimilés.

Cet engagement est très fort car les entreprises renoncent ainsi à environ 50% du marché Bio. C'est le choix de potentialiser les réseaux bios spécialisés et de les soutenir.

Depuis quelques années, Nature et Aliments achète le sucre de canne et le cacao certifiés FAIR FOR LIFE et BIOPARTENAIRE®.





DE LA TERRE À L'HOMME



En Septembre 2019, Sybille CHAPRON co-dirigeante et Cyril TRINQUIER responsable de production, se sont rendus au Paraguay avec l'association BIOPARTENAIRE® pour échanger avec les producteurs de Sucre de Canne équitable et voir les différentes actions de développement mise en place dans les entreprises.

Nature et Aliments insiste sur l'importance du respect de l'Homme et de l'Environnement lorsqu'elle choisit ses matières premières !

Notre voyage au Paraguay a été organisé par PRONATEC notre fournisseur de sucre BIOPARTENAIRE®. Une semaine intense car peu de temps sur place (4-5 jours), décalage horaire et emploi du temps chargé (visites, temps de route). Les journées étaient réparties entre la visite de l'entreprise LA FELSINA qui transforme les cannes à sucre en sucre, les visites des producteurs de cannes à sucre, des différentes associations gérant les projets de développement, et enfin, un temps pour la visite de la capitale Asuncion et de la région Sud de la capitale. Voyage super intéressant car ce n'est pas un pays touristique, donc pas forcément la possibilité d'aller sur place dans d'autres conditions. C'est un pays jeune mais avec une histoire riche, et triste. Petit pays enclavé des gros Brésil, Argentine et Uruguay.

La partie équitable est d'après moi indispensable pour améliorer le quotidien de la population en campagne où l'État n'intervient que rarement sur le plan social et sanitaire.

Ce sont les entreprises locales qui assurent ces services grâce aux primes prévues dans les contrats filières équitables. Ainsi la FELSINA au travers de différentes actions participe à l'amélioration des conditions de vie pour les producteurs de canne et salariés des usines : soins médicaux (création de cabinets médicaux - médecins, dentistes...), écoles, associations accueillant les enfants n'allant pas à l'école ou de familles monoparentales leur permettant de ne pas les laisser à la rue et de leur proposer différentes activités (lecture, cuisine, informatique, jeux...) mais surtout d'avoir un repas quotidien minimum dans le ventre. L'achat de matériel agricole est aussi mis en place grâce à la prime équitable, permettant d'améliorer le travail et le rendement des petits producteurs.

Cyril TRINQUIER - Responsable production



DE L'HOMME À L'ENTREPRISE

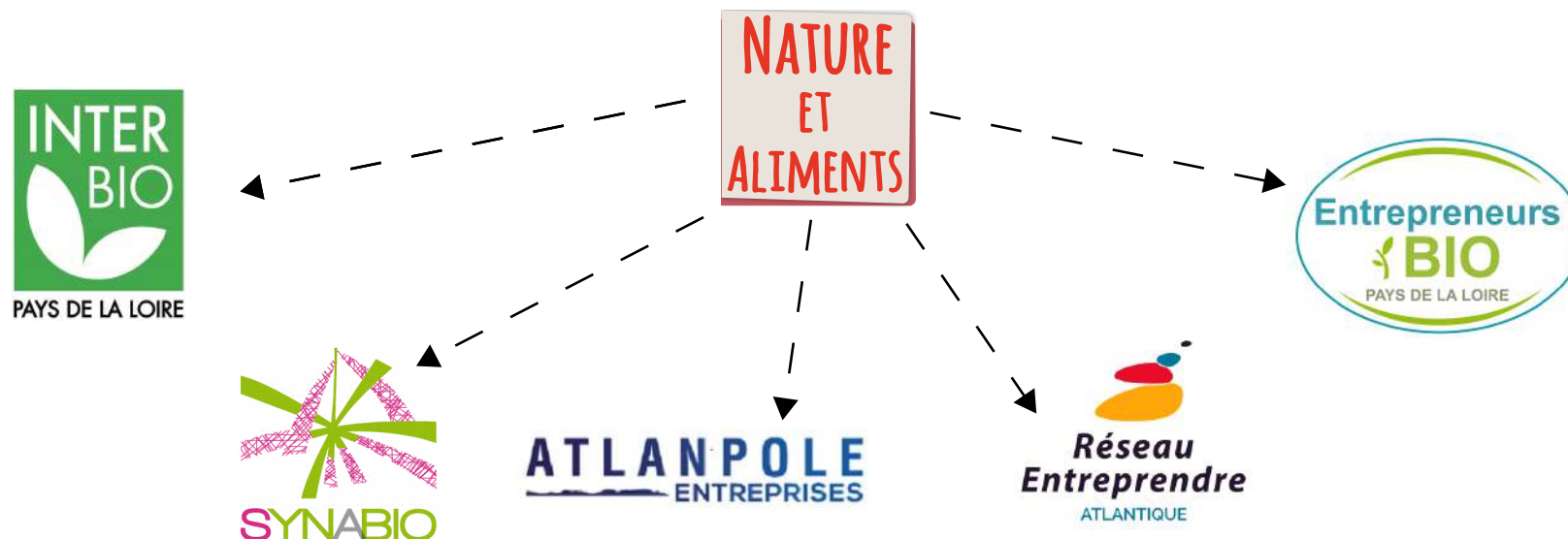


Transmettre aux jeunes pousses Bio !

Nature et Aliments évolue sur le marché de la bio depuis plus de 40 ans. Toutes ces années nous ont permis d'acquérir une expertise du marché. Nous avons à coeur de partager notre connaissance de ce marché avec les jeunes entrepreneurs qui souhaitent se lancer. Nous consacrons du temps pour échanger sur leur projet, leur donner nos avis, leur ouvrir notre réseau mais aussi attirer leur attention sur les points critiques du projet.

Cette expertise est reconnue par 5 acteurs régionaux ou Nationaux:

- Réseau Entreprendre Atlantique qui accompagne les porteurs de projets.
- Interbio Pays de la Loire, qui au travers du dispositif Clé Bio accompagne les porteurs de projet sur la connaissance Régionale du marché.
- Entrepreneurs Bio des Pays de la Loire qui reçoit de jeunes entreprises bio pour échanger sur de nombreux sujets sur l'entrepreneuriat.
- Atlanpôle qui subventionne des projets innovants.
- Synabio, syndicat national des transformateurs Bio qui accompagne les jeunes pousses de la Bio.



DE L'HOMME À L'ENTREPRISE



4 ÉDUCATION DE QUALITÉ



8 TRAVAIL DÉCENT ET CROISSANCE ÉCONOMIQUE



17 PARTENARIATS POUR LA RÉALISATION DES OBJECTIFS





12 CONSOMMATION ET PRODUCTION RESPONSABLES

En 2019, nous avons rencontré Pierre Antoine ARLOT et Chin-Jy CHENG pour échanger sur leur projet de boulangerie BIO du côté des Nefs de Nantes, «La Maison».

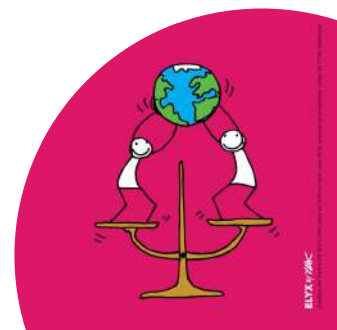
Un projet financièrement bien bâti et une réflexion sur la filière bio bien pensée. Nos échanges ont permis d'aiguiller Pierre Antoine et Chin Jy vers des approvisionnements locaux.

Ce projet qui s'inscrit dans une démarche globale de responsabilité sociale, nous a plu et nous les avons soutenu au travers de crowfunfing, avec en contre partie une journée de fabrication de pain avec les équipes de Nature et Aliments.

 Notre rencontre avec Magalie Jost en amont du comité Réseau Entreprendre nous a permis de préparer au mieux notre grand oral et d'obtenir un prêt d'honneur de 30000€. Ses conseils et sa connaissance du tissu entrepreneurial et de l'agriculture biologique en région Nantaise est une aide inestimable pour ancrer notre projet dans la réalité économique de la région. Une très belle occasion aussi de profiter du réseau et de rencontrer de nouveaux partenaires et clients potentiels. Une rencontre pleines d'encouragements!  Pierre Antoine ARLOT- co founder Maison Arlot Cheng



©Anne-Claire Héraud



DE L'HOMME À L'ENTREPRISE



Le social c'est le futur de l'entreprise !


En 2019, Barbara HOMMAIS assistante administrative conjointement avec la direction Magalie JOST et Sybille CHAPRON, ont débuté le développement du bilan social individuel personnalisé pour une mise en place en 2020.


Qu'est ce que le Bilan Social Individuel ?

Le Bilan Social Individuel est un document entièrement individualisé, présentant la rémunération et les avantages dont le salarié a bénéficié sur l'année écoulée. Chaque Bilan Social Individuel est ainsi unique en fonction de chaque salarié.

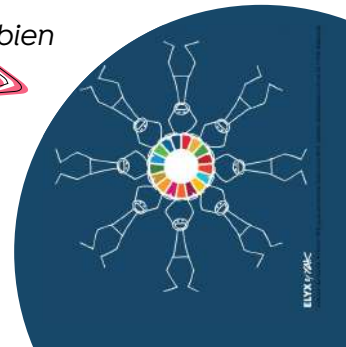
Son impact est fort puisqu'il s'adresse au salarié en question, et rien qu'à lui, de manière objective et pédagogique. Le Bilan Social Individuel traite d'un sujet généralement méconnu, parfois source de frustration, en tout cas encore trop souvent tabou au sein des entreprises françaises.

Le principal enjeu évoqué par les entreprises ayant décidé la mise en place d'un Bilan Social Individuel est de faire prendre conscience à leurs salariés de l'ensemble des avantages qui sont mis à leur disposition, avantages souvent considérés comme dus, acquis, sans se rendre compte de l'investissement que le maintien de ces avantages signifie pour l'entreprise.

 *Le bilan social individuel est intéressant pour les salariés et utile pour l'entreprise. Chacun d'entre nous vit différemment son implication au sein de l'entreprise, il est important pour nous de mettre en place ce dispositif afin que chaque salarié prenne conscience des moyens qui lui sont mis à disposition pour réaliser ses objectifs personnels et des avantages qui lui sont offerts en étant dans cette entreprise.*

Son impact est fort puisqu'il s'adresse directement au salarié, et rien qu'à lui, de manière objective et pédagogique. Il permet de bien faire comprendre aux salariés que leur rémunération ne se limite pas à leur salaire net qui figure en bas de leur fiche de paye. 

Barbara HOMMAIS - Assistante administrative





PROJECTION 2020

Embauche de Purdey

Après un an de mise à disposition de Purdey par l'ESAT du Landas, nous lui avons proposé d'intégrer le milieu ordinaire en l'embauchant au sein de la société et en rejoignant les équipes Nature et Aliments.



Se labelliser Bio Entreprise Durable

BioED[®] est une communauté d'entreprises bio qui s'engagent, au-delà du règlement bio européen, à intégrer le développement durable au cœur de leur mission et à contribuer positivement à la transformation de notre société.



PRENEZ UN TEMPS D'AVANCE !

Nouveau statut

En 2020, nous souhaitons enclencher une dynamique pour obtenir le statut d'entreprise à mission avec une finalité d'ordre social et environnemental.

Et bien d'autres actions !



NOTES



A series of 15 horizontal dashed green lines spanning the width of the page, providing a template for writing notes.



NATURE ET ALIMENTS
AUTANT DE BONNES IDÉES,
SACHEZ LES PARTAGER !

ZAC DE LA BROsse
44400 REZÉ FRANCE

www.nature-aliments.com

